

Analiza wyników wyborów do Parlamentu Europejskiego w 2019 roku

dr Artur Gajdos
Katedra Ekonometrii Przestrzennej
Uniwersytet Łódzki

1. Wprowadzenie

Analizie poddano dane dotyczące wyników głosowania w wyborach do Parlamentu Europejskiego w 2019 roku w Polsce. Szczegółowe dane zostały udostępnione przez Państwową Komisję Wyborczą.

W analizie przekrojowej uwzględniono następujące zmienne: okręg wyborczy, także województwo, powiat i gminę, komitet wyborczy, płeć oraz zawód kandydatów.

2. Wyniki analiz

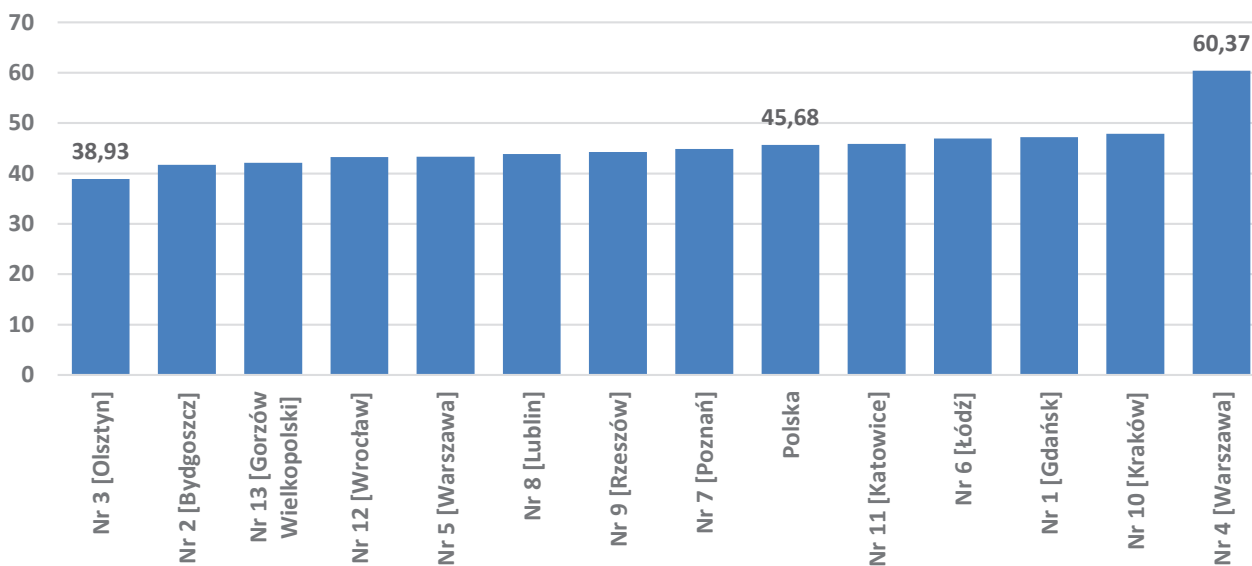
Ogólna frekwencja w wyborach do Parlamentu Europejskiego w Polsce w 2019 roku wyniosła 45,68%. Najwyższą frekwencję zanotowano w okręgu Nr 4 (Warszawa), ponad 60% (jedna czwarta więcej niż średnio w Polsce). Wyższą frekwencję niż średnio w Polsce zaobserwowano także w okręgach: Nr 10 (Kraków), Nr 1 (Gdańsk), Nr 6 (Łódź), Nr 11 (Katowice). Najniższa frekwencja wystąpiła w okręgu Nr 3 (Olsztyn), nieznacznie poniżej 39% (ponad jedna trzecia mniej niż średnio w Polsce). W pozostałych okręgach frekwencja wyniosła poniżej 45%.

Tablica 2.1. Frekwencja w wyborach do Parlamentu Europejskiego według okręgów wyborczych (w %)

Okręg wyborczy [siedziba]	Frekwencja (w %)
Nr 1 [Gdańsk]	47,24
Nr 2 [Bydgoszcz]	41,75
Nr 3 [Olsztyn]	38,93
Nr 4 [Warszawa]	60,37
Nr 5 [Warszawa]	43,31
Nr 6 [Łódź]	46,92
Nr 7 [Poznań]	44,86
Nr 8 [Lublin]	43,84
Nr 9 [Rzeszów]	44,24
Nr 10 [Kraków]	47,89
Nr 11 [Katowice]	45,86
Nr 12 [Wrocław]	43,24
Nr 13 [Gorzów Wielkopolski]	42,10
Polska	45,68

Źródło: opracowanie własne na podstawie danych PKW.

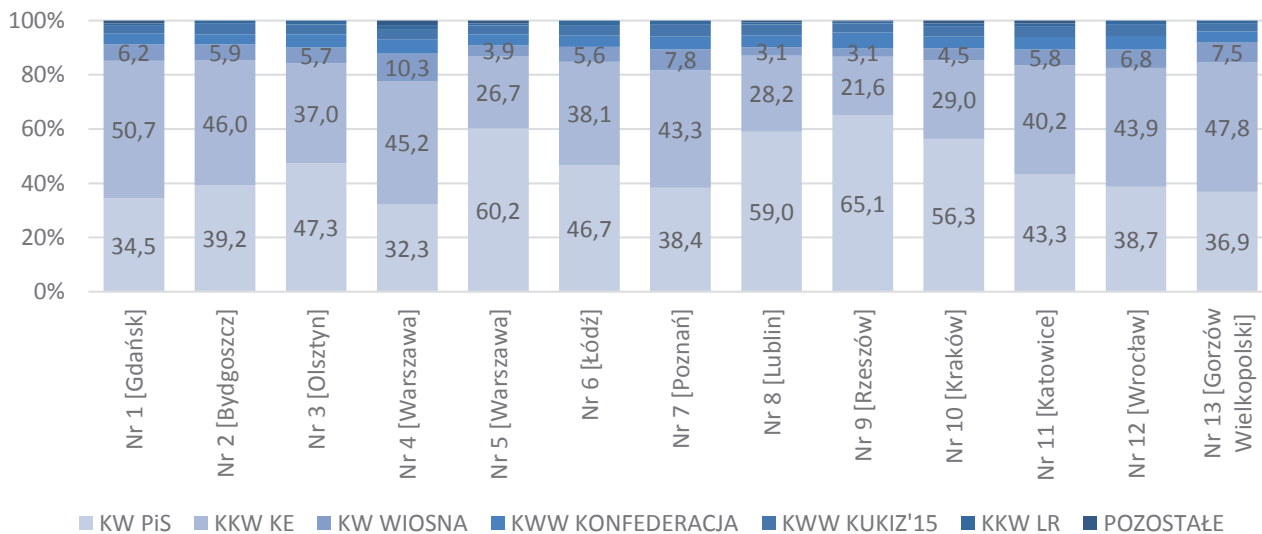
Wykres 2.1. Frekwencja w wyborach do Parlamentu Europejskiego według okręgów wyborczych (w %)



Źródło: opracowanie własne na podstawie danych PKW.

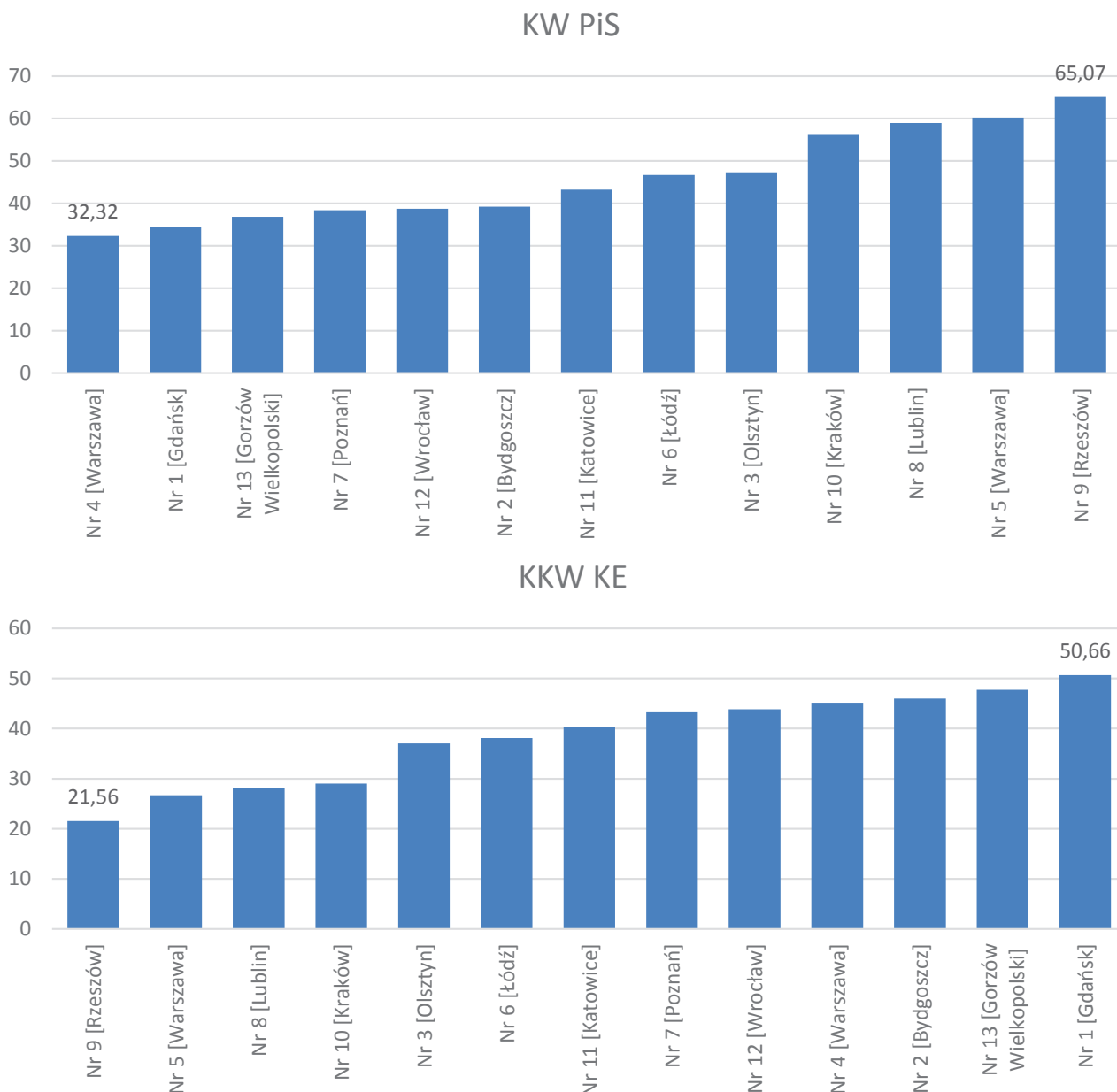
Różnica pomiędzy najwyższą, a najniższą frekwencją wynosiła ponad 20 p.p., czyli frekwencja była wyższa o ponad jedną trzecią w okręgu Nr 4 (Warszawa), niż w okręgu Nr 3 (Olsztyn).

Wykres 2.2. Poparcie dla komitetów według okręgów wyborczych (w %)

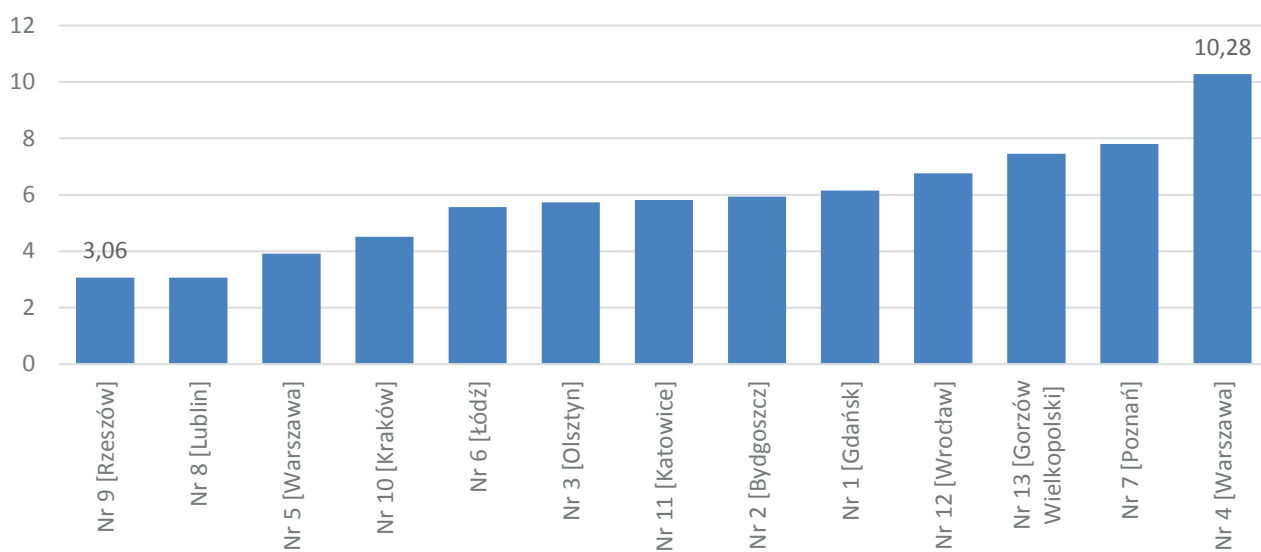


Źródło: opracowanie własne na podstawie danych PKW.

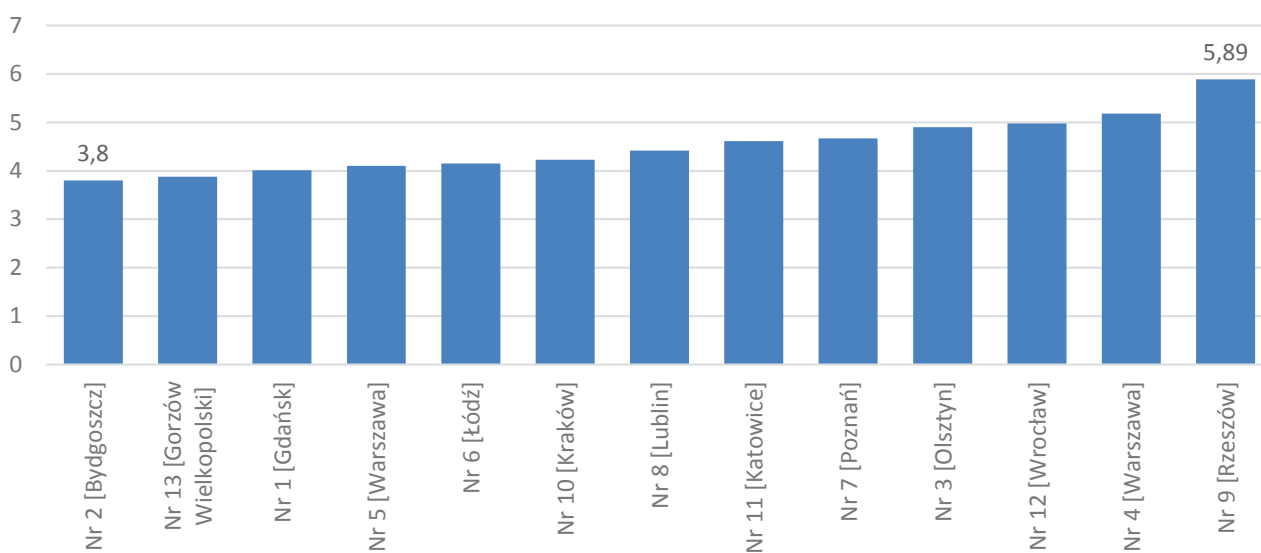
Wykres 2.3. Poparcie dla poszczególnych komitetów według okręgów wyborczych (w %)



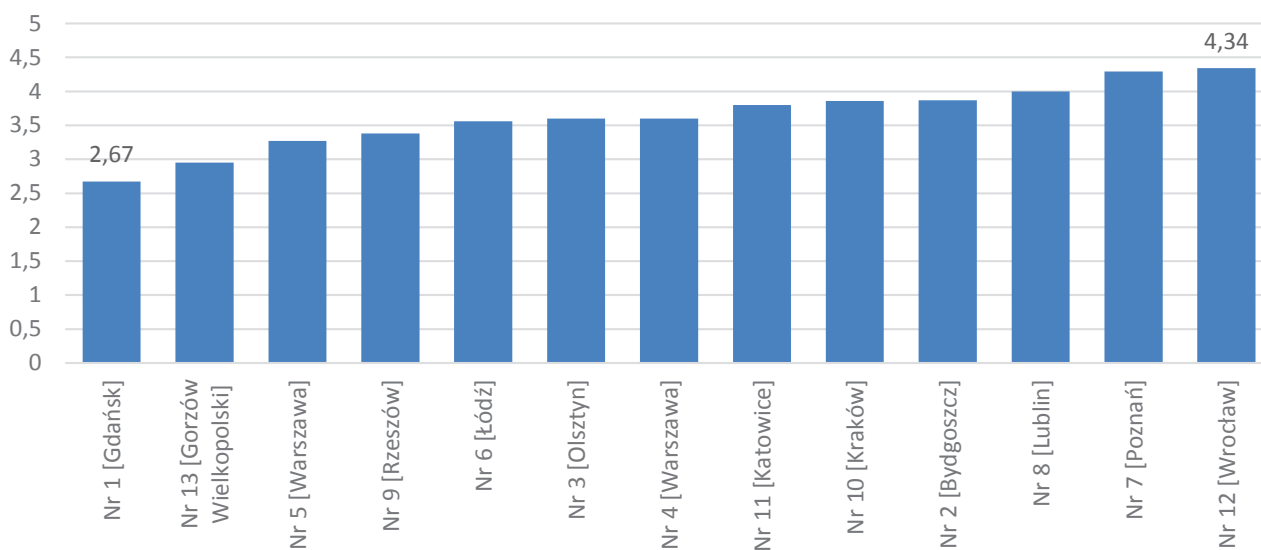
KW WIOSNA



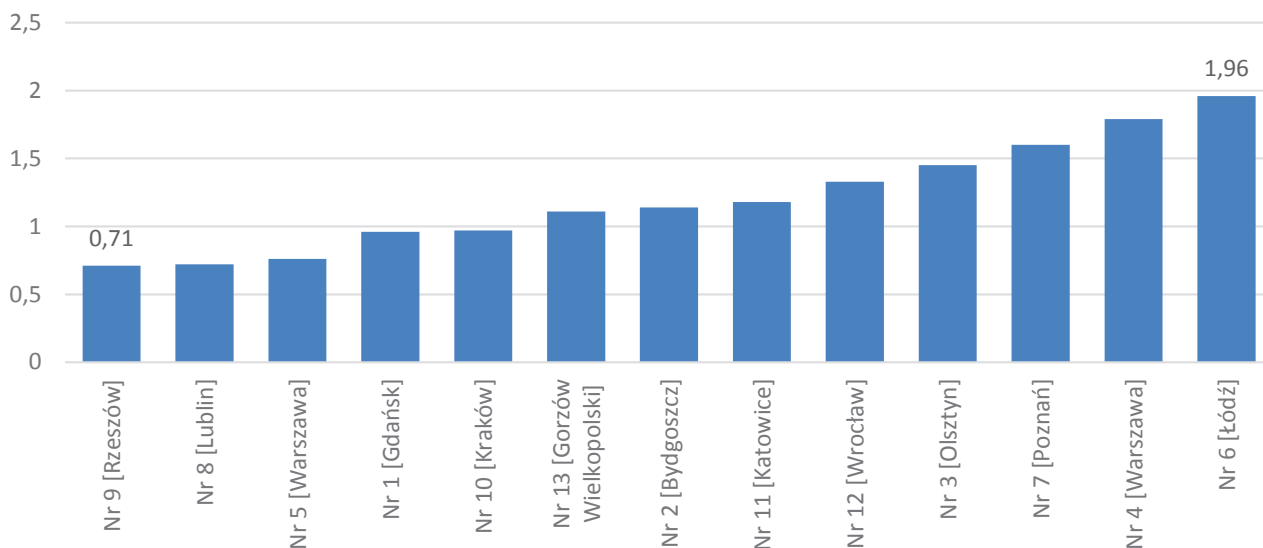
KWW KONFEDERACJA



KWW KUKIZ'15



KKW LR



Źródło: opracowanie własne na podstawie danych PKW.

Komitet Wyborczy Prawo i Sprawiedliwość uzyskał najwyższy odsetek głosów (65,1%) w okręgu Nr 9 (Rzeszów). Natomiast najniższy (32,3%) w okręgu Nr 4 (Warszawa).

Koalicyjny Komitet Wyborczy Koalicja Europejska PO PSL SLD .N Zieloni najwyższe (50,7%) poparcie odnotował w okręgu Nr 1 (Gdańsk). Natomiast najniższe (21,6%) w okręgu Nr 9 (Rzeszów).

Komitet Wyborczy Wiosna Roberta Biedronia względnie najwięcej głosów (10,3%) uzyskał w okręgu Nr 4 (Warszawa). Natomiast najmniej (3,1%) w okręgu Nr 9 (Rzeszów).

Komitet Wyborczy Wyborców Konfederacja Korwin Braun Liroy Narodowcy największy udział głosów (5,9%) uzyskał w okręgu Nr 9 (Rzeszów). Natomiast najmniejszy (3,8%)

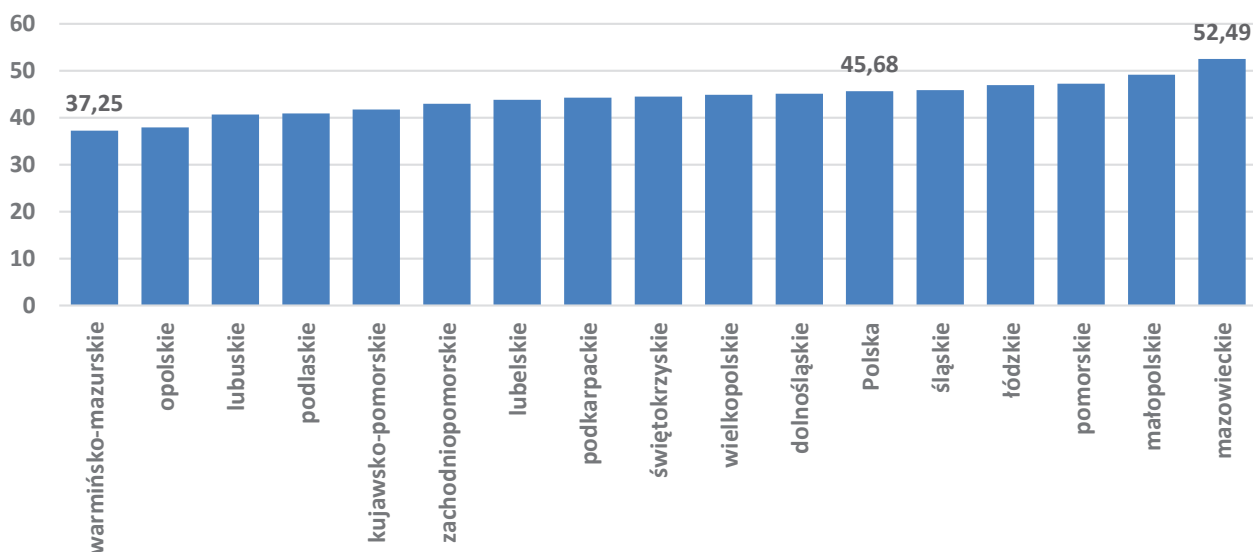
w okręgu Nr 2 (Bydgoszcz).

Komitet Wyborczy Wyborców Kukiz'15 uzyskał najwyższe (4,3%) poparcie w okręgu Nr 12 (Wrocław). Natomiast najniższe (2,7%) w okręgu Nr 1 (Gdańsk).

Koalicyjny Komitet Wyborczy Lewica Razem - Partia Razem, Unia Pracy, RSS największy udział głosów (2,0%) uzyskał w okręgu Nr 6 (Łódź). Natomiast najmniejszy (0,7%) w okręgu Nr 9 (Rzeszów).

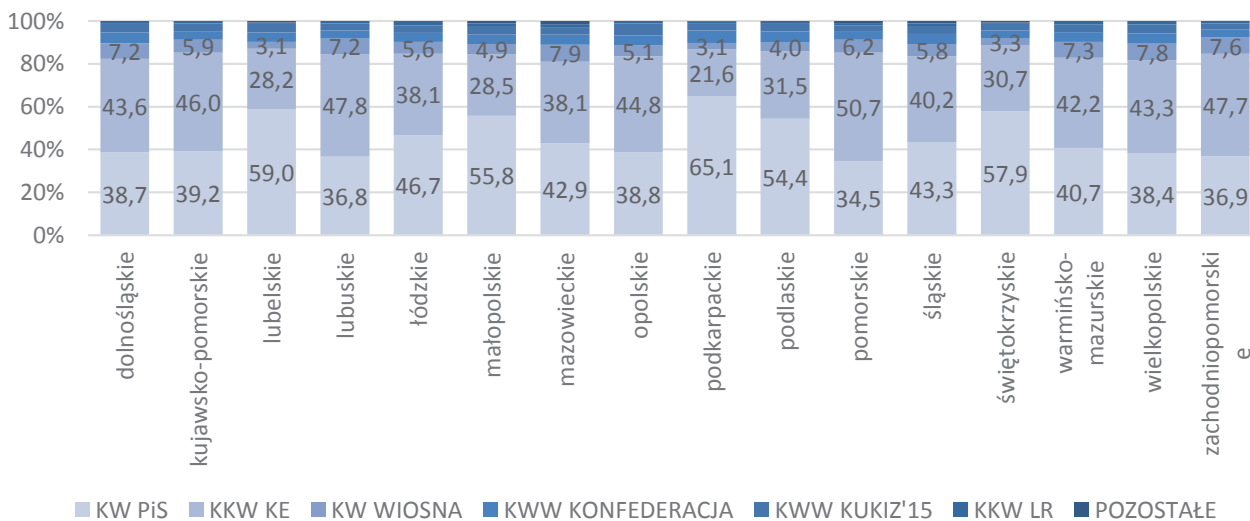
W przekroju województw najwyższą frekwencję zanotowano w województwie mazowieckim - 52,5%. Wyższą frekwencję niż średnio w Polsce zaobserwowano także w województwach: małopolskim, pomorskim, łódzkim i śląskim. Najniższa frekwencja wystąpiła w województwie warmińsko-mazurskim – 37,3% oraz opolskim – 37,9%.

Wykres 2.4. Frekwencja w wyborach do Parlamentu Europejskiego według województw (w %)



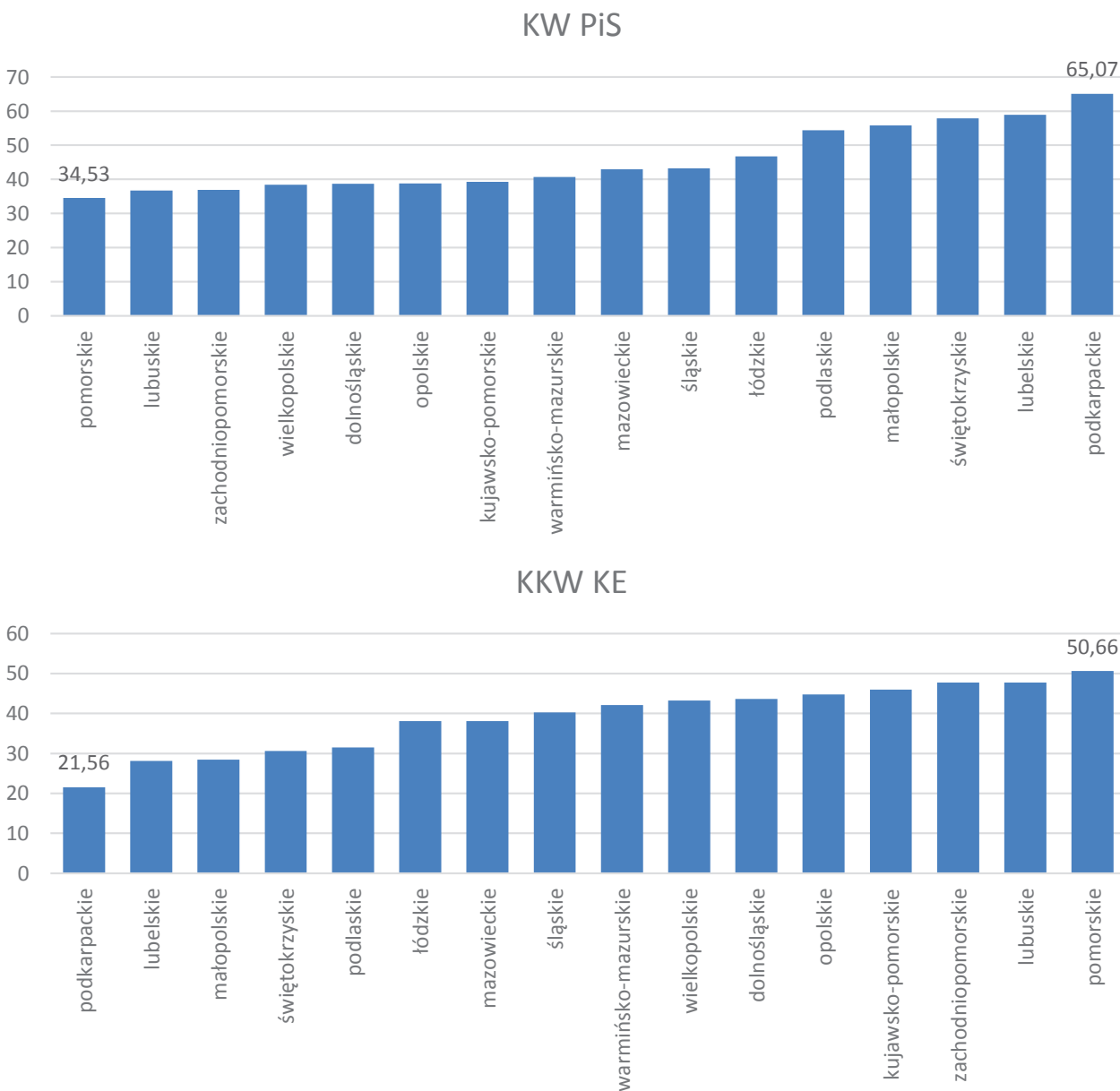
Źródło: opracowanie własne na podstawie danych PKW.

Wykres 2.5. Poparcie dla komitetów według województw (w %)

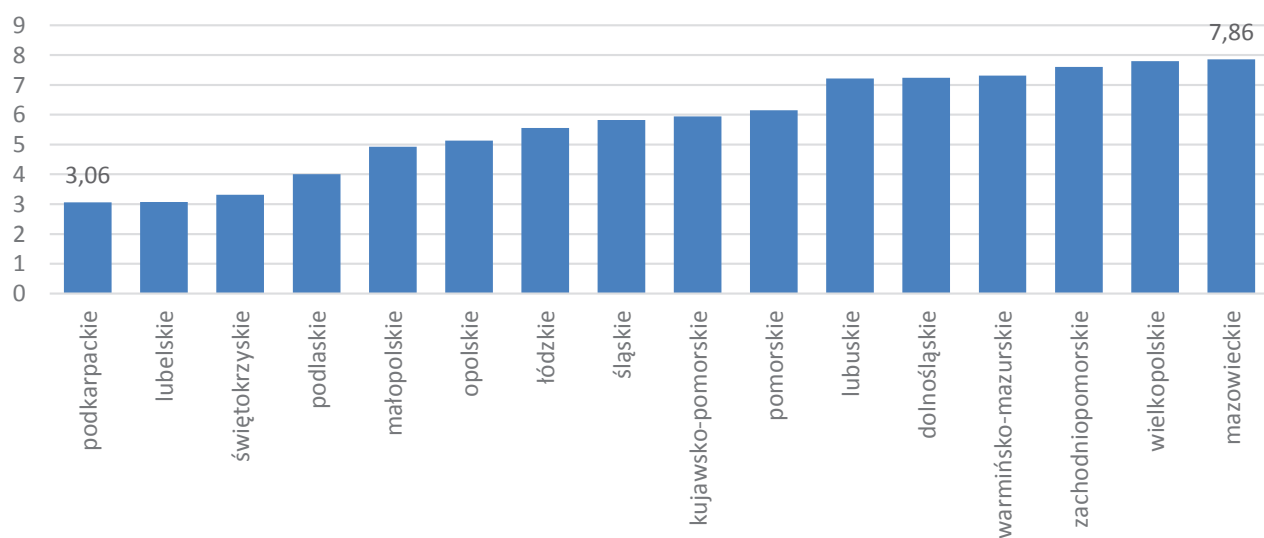


Źródło: opracowanie własne na podstawie danych PKW.

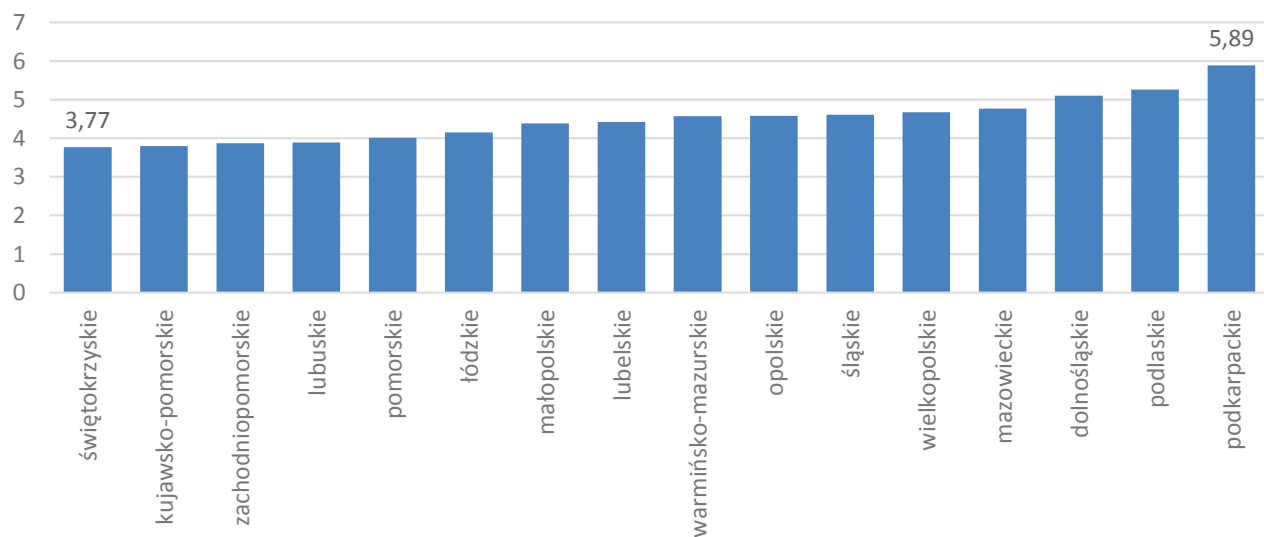
Wykres 2.6. Poparcie dla poszczególnych komitetów według województw (w %)



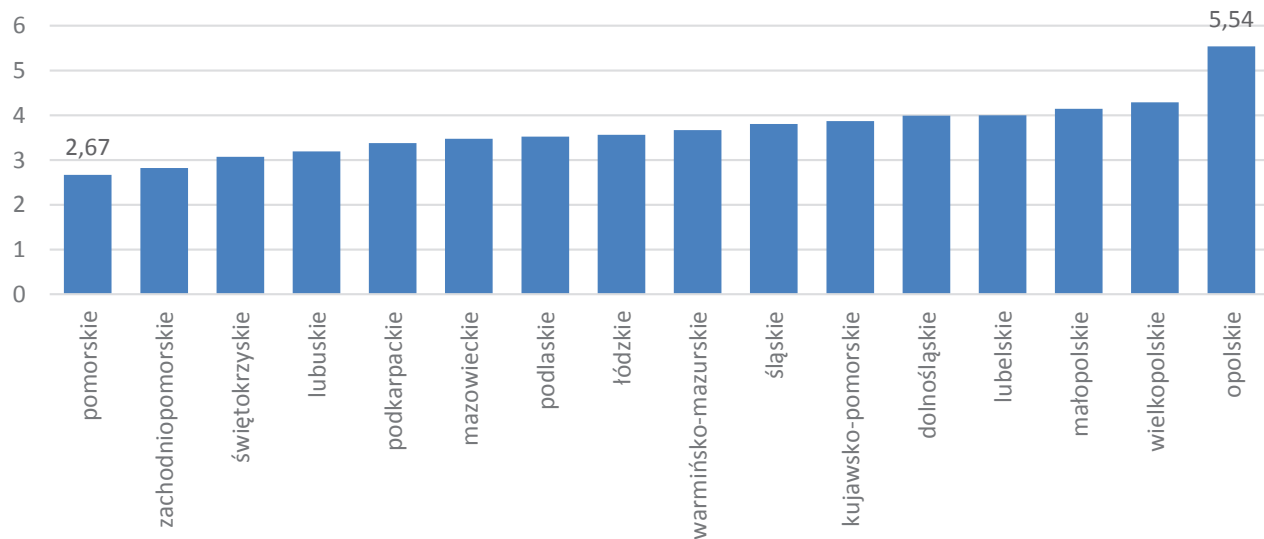
KW WIOSNA



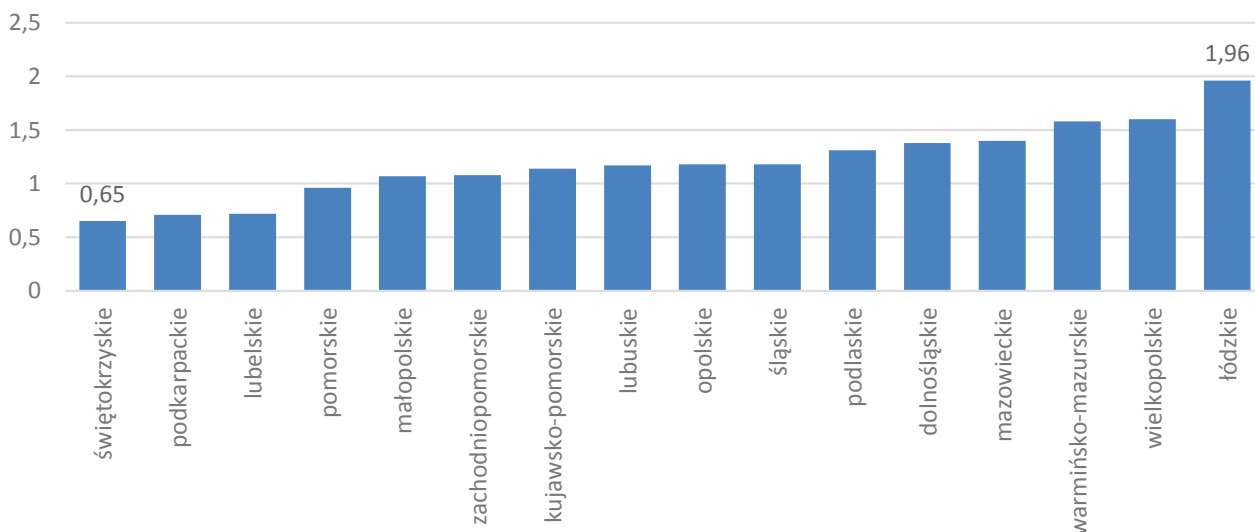
KWW KONFEDERACJA



KWW KUKIZ'15



KKW LR



Źródło: opracowanie własne na podstawie danych PKW.

Komitet Wyborczy Prawo i Sprawiedliwość uzyskał najwyższy odsetek głosów (65,1%) w województwie podkarpackim. Natomiast najniższy (34,5%) w województwie pomorskim.

Koalicyjny Komitet Wyborczy Koalicja Europejska PO PSL SLD .N Zieloni najwyższe poparcie (50,7%) odnotował w województwie pomorskim. Natomiast najniższe (21,6%) w województwie podkarpackim.

Komitet Wyborczy Wiosna Roberta Biedronia względnie najwięcej głosów (7,9%) uzyskał w województwie mazowieckim. Natomiast najmniej (3,1%) w województwie podkarpackim.

Komitet Wyborczy Wyborców Konfederacja Korwin Braun Liroy Narodowcy największy udział głosów (5,9%) uzyskał w województwie podkarpackim. Natomiast najmniejszy (3,8%) w województwie świętokrzyskim.

Komitet Wyborczy Wyborców Kukiz'15 uzyskał najwyższe (5,5%) poparcie w województwie opolskim. Natomiast najniższe (2,7%) w województwie pomorskim.

Koalicyjny Komitet Wyborczy Lewica Razem - Partia Razem, Unia Pracy, RSS największy udział głosów (2,0%) uzyskał w województwie łódzkim. Natomiast najmniejszy (0,7%) w województwie świętokrzyskim.

Najwyższą frekwencję (63%) odnotowano w powiecie m. Sopot, natomiast najniższą (30,1%) w powiecie krapkowickim.

Najwyższy odsetek głosów (78,2%) oddanych na Komitet Wyborczy Prawo i Sprawiedliwość wystąpił w powiecie limanowskim, natomiast najniższy (34,4%) w powiecie m. Poznań.

Tablica 2.2. Dziesięć powiatów w Polsce o najwyższej frekwencji (w %)

Powiat	Frekwencja (w %)
Sopot	63,03
Warszawa	62,53
pruszkowski	57,73
Poznań	57,56
Gdynia	57,38
Kraków	56,42
Wrocław	56,08
Gdańsk	55,94
piaseczyński	55,78
warszawski zachodni	55,24

Źródło: opracowanie własne na podstawie danych PKW.

Tablica 2.3. Dziesięć powiatów w Polsce o najniższej frekwencji (w %)

Powiat	Frekwencja (w %)
krapkowicki	30,09
elbląski	31,25
strzelecki	31,49
olecki	31,99
braniewski	32,14
hajnowski	32,16
gołdapski	32,27
grudziądzki	32,42
sztumski	32,62
bartoszycki	32,68

Źródło: opracowanie własne na podstawie danych PKW.

Tablica 2.4. Powiaty o najwyższej i najniższej frekwencji według województw (w %)

Województwo	Najwyższa frekwencja		Najniższa frekwencja	
	Powiat	%	Powiat	%
dolnośląskie	Wrocław	56,08	górowski	33,48
kujawsko-pomorskie	Toruń	52,05	grudziądzki	32,42
lubelskie	Lublin	51,76	chełmski	35,03
lubuskie	Zielona Góra	51,92	strzelecko-drezdenecki	35,43
łódzkie	Łódź	53,30	łęczycki	37,77
małopolskie	Kraków	56,42	proszowicki	41,43
mazowieckie	Warszawa	62,53	płoński	36,16
opolskie	Opole	50,90	krapkowicki	30,09
podkarpackie	Rzeszów	52,42	bieszczadzki	37,11
podlaskie	Białystok	49,63	hajnowski	32,16
pomorskie	Sopot	63,03	sztumski	32,62
śląskie	Katowice	52,70	raciborski	35,25
świętokrzyskie	Kielce	53,06	kazimierski	38,17
warmińsko-mazurskie	Olsztyn	49,93	elbląski	31,25
wielkopolskie	Poznań	57,56	gostyński	36,64
zachodniopomorskie	Szczecin	51,47	choszczeński	32,75

Źródło: opracowanie własne na podstawie danych PKW.

Tablica 2.5. Dziesięć powiatów o najwyższym odsetku głosów (w %) oddanych na Komitet Wyborczy Prawo i Sprawiedliwość

Powiat	% głosów
limanowski	78,18
janowski	77,57
brzozowski	77,27
nowosądecki	76,28
wysokomazowiecki	75,22
ropczycko-sędziszowski	74,74
leżajski	74,69
kolbuszowski	74,53
dąbrowski	74,45
łomżyński	74,42

Źródło: opracowanie własne na podstawie danych PKW.

Tablica 2.6. Dziesięć powiatów o najniższym odsetku głosów (w %) oddanych na Komitet Wyborczy Prawo i Sprawiedliwość

Powiat	% głosów
Poznań	24,38
Sopot	24,92
Opole	25,31
Gdynia	25,77
Gdańsk	26,53
poznański	26,98
Zielona Góra	27,07
Warszawa	27,84
Leszno	29,44
Wrocław	29,59

Źródło: opracowanie własne na podstawie danych PKW.

Tablica 2.7. Dziesięć powiatów o najwyższym odsetku głosów (w %) oddanych na Koalicyjny Komitet Wyborczy Koalicja Europejska PO PSL SLD .N Zieloni

Powiat	% głosów
Sopot	61,31
Gdańsk	60,29
Gdynia	57,40
Zielona Góra	56,96
Opole	56,85
Świnoujście	55,13
gdański	54,78
Poznań	54,21
Łódź	53,98
Jelenia Góra	53,05

Źródło: opracowanie własne na podstawie danych PKW.

Najwyższy odsetek głosów (61,3%) oddanych na Koalicyjny Komitet Wyborczy Koalicja Europejska PO PSL SLD .N Zieloni wystąpił w powiecie m. Sopot, natomiast najniższy (11,9%) w powiecie limanowskim.

Tablica 2.8. Dziesięć powiatów o najniższym odsetku głosów (w %) oddanych na Koalicyjny Komitet Wyborczy Koalicja Europejska PO PSL SLD .N Zieloni

Powiat	% głosów
limanowski	11,88
brzozowski	12,39
kolbuszowski	12,94
leżajski	13,01
ropczycko-sędziszowski	13,26
strzyżowski	13,33
janowski	13,43
nowosądecki	13,45
siedlecki	14,20
niżański	14,32

Źródło: opracowanie własne na podstawie danych PKW.

Tablica 2.9. Dziesięć powiatów o najwyższym odsetku głosów (w %) oddanych na Komitet Wyborczy Wiosna Roberta Biedronia

Powiat	% głosów
Słupsk	11,14
Poznań	10,95
Warszawa	10,70
słupski	10,49
Olsztyn	10,34
stawieński	10,22
poznański	9,91
koszaliński	9,51
Koszalin	9,50
grodziski	9,45

Źródło: opracowanie własne na podstawie danych PKW.

Najwyższy odsetek głosów (11,4%) oddanych na Komitet Wyborczy Wiosna Roberta Biedronia wystąpił w powiecie m. Słupsk, natomiast najniższy (1,3%) w powiecie janowskim.

Tablica 2.10. Dziesięć powiatów o najniższym odsetku głosów (w %) oddanych na Komitet Wyborczy Wiosna Roberta Biedronia

Powiat	% głosów
janowski	1,27
brzozowski	1,74
limanowski	1,77
leżajski	1,79
dąbrowski	1,81
wysokomazowiecki	1,82
białski	1,83
kolbuszowski	1,85
przysuski	1,98
ropczycko-sędziszowski	2,02

Źródło: opracowanie własne na podstawie danych PKW.

Tablica 2.11. Gminy w Polsce o najwyższej frekwencji (w %) – powyżej 60%

Gmina (dzielnica Warszawy)	Frekwencja (w %)
gm. Rewal	72,79
m. Podkowa Leśna	70,19
Wilanów	70,06
Ursynów	69,64
m. Krynica Morska	69,11
Żoliborz	67,29
gm. Michałowice	66,86
Wesoła	66,81
Bemowo	64,95
Mokotów	64,45
gm. Mielno	64,04
Wawer	63,95
gm. Suchy Las	63,56
m. Sopot	63,03
Praga-Południe	62,38
Bielany	62,22
gm. Jastarnia	62,15
Włochy	62,13
m. Józefów	61,94
Ochota	61,85
Śródmieście	61,59
gm. Łomianki	61,46
gm. Izabelin	61,30
gm. Lesznowola	61,19
m. Puszczykowo	60,83
Białołęka	60,45
Ursus	60,44
Rembertów	60,33
gm. Ustronie Morskie	60,20

Źródło: opracowanie własne na podstawie danych PKW.

Najwyższą frekwencję odnotowano w gminie Rewal (72,8%). Powyżej 70% frekwencja wyniosła także w mieście Podkowa Leśna (70,2%) oraz dzielnicy Wilanów (70,1%).

Tablica 2.12. Gminy w Polsce o najniższej frekwencji (w %) – poniżej 26%

Gmina	Frekwencja (w %)
gm. Zębowice	21,76
gm. Barciany	21,89
gm. Walce	22,96
gm. Lelkowo	22,96
gm. Strzeleczyki	22,99
gm. Górowo Iławeckie	23,16
gm. Czyże	23,29
gm. Rychliki	24,07
gm. Radłów	24,11
gm. Grunwald	24,21
gm. Prostki	25,04
gm. Kowale Oleckie	25,07
gm. Lasowice Wielkie	25,31
gm. Kozłowo	25,49
gm. Bisztynek	25,63
gm. Stary Targ	25,65
gm. Godkowo	25,86
gm. Świecie nad Osą	25,91
gm. Białogard	25,93
gm. Bargłów Kościelny	25,94

Źródło: opracowanie własne na podstawie danych PKW.

Najniższą frekwencję odnotowano w gminach: Zębowice (21,8%), Barciany (21,9%), Walce (23,0%), Lelkowo (23,0%), Strzeleczyki (23,0%).

Tablica 2.13. Dziesięć gmin o najwyższym odsetku głosów (w %) oddanych na Komitet Wyborczy Prawo i Sprawiedliwość

Gmina	% głosów
gm. Przytuły	89,01
gm. Godziszów	88,46
gm. Kobylin-Borzymy	88,12
gm. Chrzanów	87,76
gm. Jeżowe	87,04
gm. Brzyska	86,76
gm. Laskowa	86,72
gm. Klukowo	86,65
gm. Brańsk	86,12
gm. Stary Lubotyń	85,92

Źródło: opracowanie własne na podstawie danych PKW.

Komitet Wyborczy Prawo i Sprawiedliwość uzyskał najlepszy wynik w gminach: Przytuły (89,0%), Godziszów (88,5%), Kobylin-Borzymy (88,1%). Natomiast najgorszy w dzielnicy Wilanów (18,0%), mieście Wisła (19,4%) oraz gminie Komorniki (20,6%).

Tablica 2.14. Dziesięć gmin o najniższym odsetku głosów (w %) oddanych na Komitet Wyborczy Prawo i Sprawiedliwość

Gmina (Dzielnica Warszawy)	% głosów
Wilanów	17,98
m. Wisła	19,38
gm. Komorniki	20,62
gm. Dobrzeń Wielki	21,06
gm. Rokietnica	21,64
gm. Dopiewo	21,83
gm. Suchy Las	21,9
gm. Dobra (Szczecińska)	22,24
Ursynów	22,38
gm. Tarnowo Podgórne	23,74

Źródło: opracowanie własne na podstawie danych PKW.

Tablica 2.15. Dziesięć gmin o najwyższym odsetku głosów (w %) oddanych na Koalicyjny Komitet Wyborczy Koalicja Europejska PO PSL SLD .N Zieloni

Gmina (Dzielnica Warszawy)	% głosów
m. Wisła	67,13
gm. Dobrzeń Wielki	62,70
Wilanów	61,34
m. Sopot	61,31
gm. Dobra (Szczecińska)	61,16
m. Gdańsk	60,29
gm. Osiesko	59,55
gm. Łubniany	59,26
m. Lidzbark Warmiński	58,88
gm. Chrzastowice	58,87

Źródło: opracowanie własne na podstawie danych PKW.

Koalicyjny Komitet Wyborczy Koalicja Europejska PO PSL SLD .N Zieloni najwyższy odsetek głosów uzyskał w mieście Wisła (67,1%), gminie Dobrzeń Wielki (62,7%) oraz dzielnicy Wilanów (61,3%). Natomiast najniższy w gminach: Kobylin-Borzymy (4,4%), Godziszów (4,8%), Jeżowe (4,8%).

Tablica 2.16. Dziesięć gmin o najniższym odsetku głosów (w %) oddanych na Koalicyjny Komitet Wyborczy Koalicja Europejska PO PSL SLD .N Zieloni

Gmina	% głosów
gm. Kobylin-Borzymy	4,42
gm. Godziszów	4,77
gm. Jeżowe	4,78
gm. Przytuły	5,04
gm. Kulesze Kościelne	5,44
gm. Laskowa	6,00
gm. Brzyska	6,38
gm. Chrzanów	6,41
gm. Jabłonka	6,53
gm. Kamień	6,84

Źródło: opracowanie własne na podstawie danych PKW.

Tablica 2.17. Dziesięć gmin o najwyższym odsetku głosów (w %) oddanych na Komitet Wyborczy Wiosna Roberta Biedronia

Powiat	% głosów
gm. Kołczygłowy	15,27
m. Wojkowice	15,06
gm. Białowieża	12,53
gm. Manowo	12,48
gm. Trzebielino	12,41
gm. Główczyce	12,29
Żoliborz	12,28
gm. Słupsk	12,25
m. Ława	12,25
gm. Sławno	11,74

Źródło: opracowanie własne na podstawie danych PKW.

Komitet Wyborczy Wiosna Roberta Biedronia najwyższe poparcie uzyskał w gminie Kołczygłowy (15,3%), mieście Wojkowice (15,1%) oraz gminie Białowieża (12,5%). Natomiast najniższe w gminach: Kołaki Kościelne (0,3%), Młynarze (0,3%), Krzynowłoga Mała (0,3).

Tablica 2.18. Dziesięć gmin o najniższym odsetku głosów (w %) oddanych na Komitet Wyborczy Wiosna Roberta Biedronia

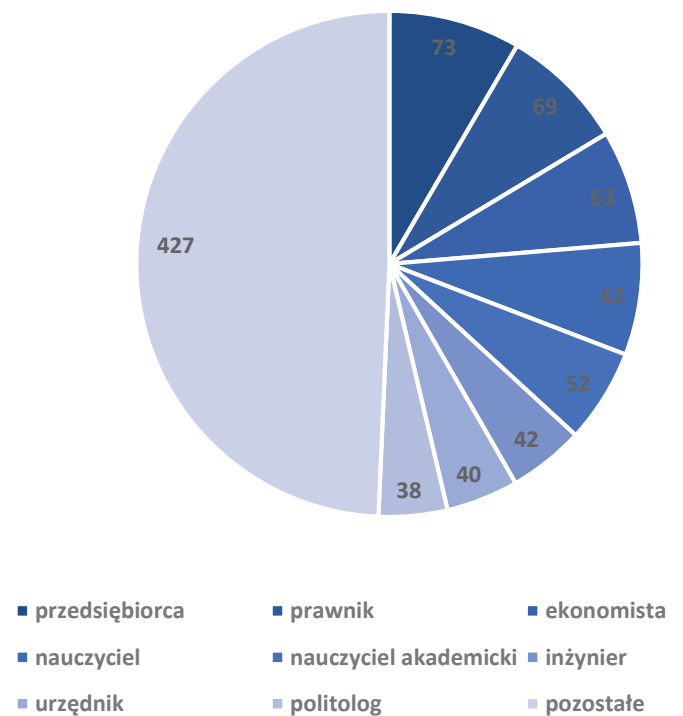
Gmina	% głosów
gm. Kołaki Kościelne	0,32
gm. Młynarze	0,33
gm. Krzynowłoga Mała	0,33
gm. Chrzanów	0,36
gm. Huszlew	0,41
gm. Kobylin-Borzymy	0,49
gm. Godziszów	0,5
gm. Kulesze Kościelne	0,52
gm. Batorz	0,53
gm. Dzwola	0,54

Źródło: opracowanie własne na podstawie danych PKW.

Informacje dotyczące kandydatów na europosłów umożliwiają określenie udziału kobiet i mężczyzn na listach oraz zawodów wykonywanych przez kandydatów.

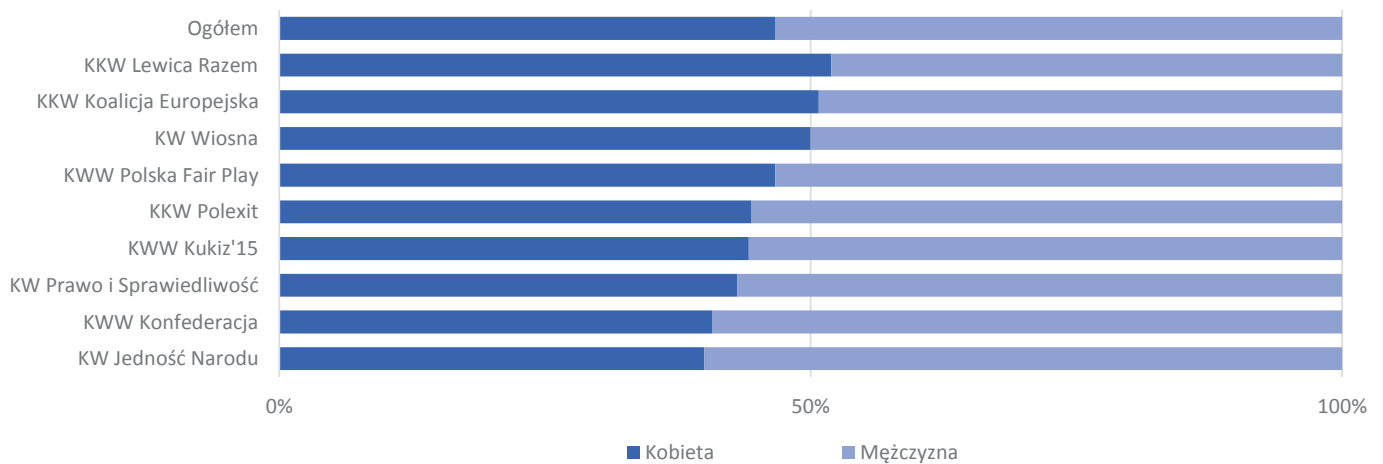
Wśród kandydatów na europosłów najwięcej osób wskazało zawód: przedsiębiorca (73). Kolejne najliczniejsze grupy zawodowe wśród kandydatów to: prawnik, ekonomista, nauczyciel, nauczyciel akademicki, inżynier, urzędnik i politolog.

Wykres 2.7. Liczba kandydatów do Parlamentu Europejskiego według wykonywanego zawodu



Źródło: opracowanie własne na podstawie danych PKW.

Wykres 2.8. Udział kobiet i mężczyzn na listach wyborczych według komitetów



Źródło: opracowanie własne na podstawie danych PKW.

Na listach wyborczych było ogółem 47% kobiet i 53% mężczyzn. Najwyższy odsetek kobiet wystąpił na listach KKW Lewica Razem (52%), natomiast najniższy na listach KW Jedność Narodu (40%).

Załącznik 1.

Tabela Z1. Frekwencja według powiatów w województwie dolnośląskim

	Powiat	Frekwencja (w %)
dolnośląskie	górowski	33,48
	lwówecki	36,81
	milicki	38,33
	złotoryjski	38,46
	ząbkowicki	38,66
	kamiennogórski	38,72
	zgorzelecki	39,18
	lubański	39,41
	wołowski	39,48
	jaworski	39,49
	bolesławiecki	39,80
	wałbrzyski	39,81
	kłódzki	39,93
	polkowicki	40,20
	legnicki	40,47
	średzki	40,59
	oleśnicki	40,72
	dzierżoniowski	40,99
	strzeliński	41,02
	Wałbrzych	42,00
	jeleniogórski	42,28
	świdnicki	43,84
	trzebnicki	44,06
	Legnica	44,24
	głogowski	44,46
	lubiński	45,37
oławski	46,33	
Jelenia Góra	48,00	
wrocławski	50,71	
Wrocław	56,08	

Źródło: opracowanie własne na podstawie danych PKW.

Tabela Z2. Frekwencja według powiatów w województwie kujawsko-pomorskim

	Powiat	Frekwencja (w %)
kujawsko-pomorskie	grudziądzki	32,42
	lipnowski	33,20
	włocławski	33,61
	wąbrzeski	33,83
	rypiński	34,06
	radziejowski	34,36
	golubsko-dobrzyński	35,52
	sępoleński	35,83
	świecki	36,26
	mogileński	36,35
	chełmiński	36,83
	żniński	37,38
	brodnicki	37,86
	nakielski	39,08
	tucholski	39,91
	toruński	40,00
	Grudziądz	40,86
	aleksandrowski	41,13
	inowrocławski	41,19
	Włocławek	41,72
bydgoski	44,44	
Bydgoszcz	51,25	
Toruń	52,05	

Źródło: opracowanie własne na podstawie danych PKW.

Tabela Z3. Frekwencja według powiatów w województwie lubelskim

	Powiat	Frekwencja (w %)
lubelskie	chełmski	35,03
	hrubieszowski	36,48
	opolski	39,21
	krasnostawski	39,27
	tomaszowski	39,42
	włodawski	40,29
	parczewski	40,45
	zamojski	40,99
	łęczyński	41,10
	radzyński	41,45
	białski	41,78
	łukowski	42,92

	Powiat	Frekwencja (w %)
lubelskie	lubartowski	43,08
	kraśnicki	43,27
	Chełm	43,28
	biłgorajski	43,65
	Zamość	44,04
	rycki	44,07
	świdnicki	44,84
	lubelski	45,46
	Biała Podlaska	46,13
	puławski	46,18
	janowski	48,60
	Lublin	51,76

Źródło: opracowanie własne na podstawie danych PKW.

Tabela Z4. Frekwencja według powiatów w województwie lubuskim

	Powiat	Frekwencja (w %)
lubuskie	strzelecko-drezdenecki	35,43
	krośnieński	35,80
	wschowski	35,95
	sulęciński	36,04
	żagański	36,15
	żarski	36,78
	ślubicki	36,84
	międzyrzecki	38,59
	świebodziński	38,90
	zielonogórski	39,48
	nowosolski	39,64
	gorzowski	39,67
	Gorzów Wielkopolski	46,68
	Zielona Góra	51,92

Źródło: opracowanie własne na podstawie danych PKW.

Tabela Z5. Frekwencja według powiatów w województwie łódzkim

	Powiat	Frekwencja (w %)
łódzkie	łęczycki	37,77
	poddębicki	40,57
	wieruszowski	40,61
	radomszczański	40,63
	kutnowski	40,64
	rawski	41,85
	pajęczański	42,49
	sieradzki	42,79
	łowicki	43,23
	skierniewicki	43,25
	wieluński	43,34
	piotrkowski	43,64
	łaski	43,83
	brzeziński	43,90
	zduńskowolski	44,74
	tomaszowski	45,05
	bełchatowski	45,37
	opoczyński	46,90
	Piotrków Trybunalski	47,37
	zgierski	48,19
pabianicki	49,24	
Skierniewice	49,37	
łódzki wschodni	50,91	
Łódź	53,30	

Źródło: opracowanie własne na podstawie danych PKW.

Tabela Z6. Frekwencja według powiatów w województwie małopolskim

	Powiat	Frekwencja (w %)
małopolskie	proszowicki	41,43
	dąbrowski	41,52
	nowotarski	42,04
	miechowski	42,57
	gorlicki	44,48
	tarnowski	45,32
	suski	45,50
	tatrzański	45,64
	brzeski	45,69
	wadowicki	45,83
	chrzanowski	46,56
	olkuski	46,81
	Tarnów	48,51
	limanowski	48,62
	bocheński	49,02
	wielicki	49,24
	krakowski	49,59
	oświęcimski	49,65
	myślenicki	49,67
	Nowy Sącz	50,38
nowosądecki	50,42	
Kraków	56,42	

Źródło: opracowanie własne na podstawie danych PKW.

Tabela Z7. Frekwencja według powiatów w województwie mazowieckim

	Powiat	Frekwencja (w %)
mazowieckie	płoński	36,16
	sierpecki	36,36
	żuromiński	36,72
	przasnyski	37,82
	mławski	38,13
	lipski	38,43
	płocki	38,43
	ostrołęcki	38,75
	gostyniński	38,79
	zwoleński	39,83
	ciechanowski	40,22
	pułtuski	40,73
	makowski	41,15
	łosicki	41,60

	Powiat	Frekwencja (w %)
mazowieckie	ostrowski	41,84
	szydłowiecki	41,98
	białobrzegi	42,99
	radomski	43,60
	grójecki	43,74
	kozienicki	43,92
	nowodworski	44,02
	sochaczewski	44,06
	wyszkowski	44,14
	węgrowski	44,35
	siedlecki	44,86
	sokołowski	45,33
	żyrardowski	45,34
	Ostrołęka	45,46
	garwoliński	45,56
	przysuski	46,32
	Płock	47,48
	miński	48,65
	Siedlce	48,87
	Radom	49,32
	wołomiński	49,88
	grodziski	53,64
	otwocki	53,78
	legionowski	54,21
	warszawski zachodni	55,24
	piaseczyński	55,78
	pruszkowski	57,73
Warszawa	62,53	

Źródło: opracowanie własne na podstawie danych PKW.

Tabela Z8. Frekwencja według powiatów w województwie opolskim

	Powiat	Frekwencja (w %)
opolskie	krapkowicki	30,09
	strzelecki	31,49
	opolski	33,08
	oleski	34,68
	prudnicki	35,62
	kluczborski	37,21
	kędzierzyńsko-kozielski	37,26
	głubczycki	37,44
	nyski	38,66
	namysłowski	39,35
	brzeski	40,94
	Opole	50,90

Źródło: opracowanie własne na podstawie danych PKW.

Tabela Z9. Frekwencja według powiatów w województwie podkarpackim

	Powiat	Frekwencja (w %)
podkarpackie	bieszczadzki	37,11
	przemyski	38,34
	niżański	40,29
	sanocki	40,32
	lubaczowski	40,42
	tarnobrzesci	40,77
	przeworski	41,13
	kolbuszowski	41,89
	brzozowski	41,96
	Przemyśl	42,15
	leski	42,42
	stalowowolski	42,78
	strzyżowski	42,93
	jarosławski	42,94
	krośnieński	43,14
	jasielski	44,30
	Tarnobrzeg	44,38
	leżajski	44,49
	dębicki	44,95
	mielecki	45,61
	ropczycko-sędziszowski	46,19
	łańcucki	46,83
	Krosno	46,84
rzeszowski	47,84	
Rzeszów	52,42	

Źródło: opracowanie własne na podstawie danych PKW.

Tabela Z10. Frekwencja według powiatów w województwie podlaskim

	Powiat	Frekwencja (w %)
podlaskie	hajnowski	32,16
	sejneński	32,98
	moniecki	34,63
	kolneński	35,19
	grajewski	35,26
	siemiatycki	35,66
	sokólski	35,98
	suwalski	36,44
	augustowski	36,56
	bielski	37,49
	łomżyński	37,71
	zambrowski	38,55
	Suwałki	40,36
	Łomża	41,75
	wysokomazowiecki	41,90
	białostocki	43,34
	Białystok	49,63

Źródło: opracowanie własne na podstawie danych PKW.

Tabela Z11. Frekwencja według powiatów w województwie pomorskim

	Powiat	Frekwencja (w %)
pomorskie	sztumski	32,62
	człuchowski	35,33
	kwidzyński	37,43
	słupski	38,09
	bytowski	38,68
	malborski	39,12
	tczewski	40,65
	nowodworski	40,71
	starogardzki	41,16
	chojnicki	42,65
	łęborski	42,86
	kościerski	44,14
	gdański	45,79
	wejherowski	46,86
	pucki	47,56
	Słupsk	47,58
	kartuski	47,98
	Gdańsk	55,94
	Gdynia	57,38
	Sopot	63,03

Źródło: opracowanie własne na podstawie danych PKW.

Tabela Z12. Frekwencja według powiatów w województwie śląskim

	Powiat	Frekwencja (w %)
śląskie	raciborski	35,25
	Zabrze	37,82
	lubliniecki	39,71
	Bytom	40,03
	Świętochłowice	40,31
	kłobucki	41,00
	gliwicki	41,30
	częstochoowski	42,44
	Ruda Śląska	42,69
	myszkowski	42,92
	wodzisławski	43,86
	rybnicki	43,91
	Piekary Śląskie	43,96
	zawierciański	44,26
	Jaworzno	44,41
	Chorzów	44,67
	Jastrzębie-Zdrój	44,85
	tarnogórski	45,59
	Rybnik	45,83
	Żory	45,91
	cieszyński	45,93
	Dąbrowa Górnicza	46,06
	będziński	46,23
	żywiecki	46,53
	Mysłowice	46,64
	Siemianowice Śląskie	47,11
	Sosnowiec	47,43
	bieruńsko-lędziński	47,57
	mikołowski	49,11
	pszczyński	49,38
	Częstochowa	49,51
	Gliwice	49,71
	bielski	50,13
Tychy	50,81	
Bielsko-Biała	52,32	
Katowice	52,70	

Źródło: opracowanie własne na podstawie danych PKW.

Tabela Z13. Frekwencja według powiatów w województwie świętokrzyskim

	Powiat	Frekwencja (w %)
świętokrzyskie	kazimierski	38,17
	pińczowski	40,06
	opatowski	40,53
	ostrowiecki	40,65
	sandomierski	41,04
	staszowski	42,87
	konecki	43,04
	jędrzejowski	43,56
	starachowicki	43,78
	skarżyski	44,21
	włoszczowski	44,60
	buski	44,69
	kielecki	44,85
	Kielce	53,06

Źródło: opracowanie własne na podstawie danych PKW.

Tabela Z14. Frekwencja według powiatów w województwie warmińsko-mazurskim

	Powiat	Frekwencja (w %)
warmińsko-mazurskie	elbląski	31,25
	olecki	31,99
	braniewski	32,14
	gołdapski	32,27
	bartoszycki	32,68
	kętrzyński	33,15
	piski	34,01
	węgorzewski	34,03
	ełcki	34,04
	nidzicki	34,05
	działdowski	34,66
	ostródzki	34,69
	lidzbarski	35,32
	szczycieński	35,42
	nowomiejski	36,13
	iławski	36,62
	mrągowski	36,72
	giżycki	37,01
	olsztyński	37,52
	Elbląg	43,45
Olsztyn	49,93	

Źródło: opracowanie własne na podstawie danych PKW.

Tabela Z15. Frekwencja według powiatów w województwie wielkopolskim

	Powiat	Frekwencja (w %)
wielkopolskie	gostyński	36,64
	złotowski	36,82
	rawicki	37,01
	leszczyński	37,75
	grodziski	37,90
	wągrowiecki	38,40
	czarnkowsko-trzcianiecki	38,67
	koniński	38,76
	słupecki	38,81
	kaliski	39,00
	jarociński	39,16
	międzychodzki	39,36
	kościański	39,54
	kolski	39,57
	krotoszyński	39,79
	wolsztyński	40,01
	śremski	40,40
	pleszewski	40,49
	obornicki	41,00
	turecki	41,05
	średzki	41,50
	szamotułski	41,57
	ostrzeszowski	41,63
	nowotomyski	41,84
	chodzieski	42,11
	gnieźnieński	42,14
	wrzesiński	42,70
	pilski	43,72
	ostrowski	43,82
	kępiński	44,02
	Leszno	46,89
	Konin	47,99
	Kalisz	49,19
poznański	52,89	
Poznań	57,56	

Źródło: opracowanie własne na podstawie danych PKW.

Tabela Z16. Frekwencja według powiatów w województwie zachodniopomorskim

	Powiat	Frekwencja (w %)
zachodniopomorskie	choszczeński	32,75
	łobeski	34,40
	białogardzki	34,84
	świdwiński	35,73
	drawski	35,82
	myśliborski	36,44
	szczecinecki	36,74
	pyrzycki	37,06
	gryfiński	37,69
	wałęcki	37,77
	goleniowski	38,63
	gryficki	39,56
	sławieński	39,73
	koszaliński	39,90
	kamieński	40,79
	stargardzki	41,71
	kołobrzeski	47,05
	Świnoujście	48,43
	policki	49,29
	Koszalin	50,13
Szczecin	51,47	

Źródło: opracowanie własne na podstawie danych PKW.



Narodowy Instytut Samorządu Terytorialnego powstał w 2015 r.
Jest państwową jednostką budżetową podległą MSWiA.
Działa na rzecz dalszej profesjonalizacji samorządu terytorialnego i administracji publicznej.

Opinie i analizy NIST, ul. Zielona 18, Łódź 90-601
Sekretariat tel. +48 42 633 10 70
e-mail: sekretariat@nist.gov.pl